

TOTAL

One-Stop Tools Station

TOTAL

INDUSTRIAL

**PNEUMATICKÝ
MAZACÍ
LIS**



**THT118452
45l**

Překlad původního návodu k používání



ÚVOD

Vážený zákazníku,
děkujeme za důvěru, kterou jste projevili značce TOTAL zakoupením tohoto výrobku. Výrobek byl podroben testům spolehlivosti, bezpečnosti a kvality předepsaných normami a předpisy Evropské unie.
S jakýmkoli dotazy se obraťte na naše zákaznické a poradenské centrum:







info@madalbal.cz; Tel.: +420 577 599 777

Dovozce: Madal Bal a. s., Průmyslová zóna Příluky 244, CZ-76001 Zlín, Česká republika.

Výrobce: TOTAL TOOLS CO., PTE. LTD. No. 45 Songbei Road, Suzhou Industrial Park, Čína

Datum vydání: 25.4.2023

SYMBOLY POUŽITÉ V TOMTO NÁVODU A NA ŠTÍTCÍCH

	Bezpečnostní upozornění
	Před použitím tohoto nářadí si prosím pečlivě přečtete tento návod.
	Označení shody CE.
	Při práci používejte ochranu zraku a sluchu.
	Zařízení nevyhazujte do smíšeného odpadu, viz kapitola likvidace odpadu.
 Li-ion	Akumulátor nevyhazujte do smíšeného odpadu, viz kapitola likvidace odpadu.

BEZPEČNOST PRÁCE A OCHRANA ZDRAVÍ



UPOZORNĚNÍ

Před použitím zařízení se, prosím, seznamte s návodem k jeho obsluze, a to i v případě, že jste již obeznámeni s používáním zařízení podobného typu. Zařízení používejte pouze tak, jak je popsáno v tomto návodu k použití. Návod uschovejte pro případ další potřeby. Pokud předáváte zařízení jiné osobě, zajistěte, aby u něj byl přiložen tento návod k použití.

Zařízení pečlivě vybalte a dejte pozor, abyste nevyhodili žádnou část obalového materiálu dřívě, než najdete všechny jeho součásti. Minimálně po dobu trvání zákonného práva z vadného plnění, případně záruky za jakost doporučujeme uschovat originální přepravní karton, balicí materiál, pokladní doklad a potvrzení o rozsahu odpovědnosti prodávajícího nebo záruční list. V případě přepravy doporučujeme zabalit zařízení opět do originální krabice od výrobce.



POZNÁMKA

Vyobrazení použitá v tomto návodu nemusí vždy souhlasit se skutečností; jejich účelem je popis hlavních principů zařízení. Texty, kresby, fotografie a jiné prvky zde uvedené jsou ale chráněny autorským právem. Každé jejich zneužití nebo nepovolené kopírování je trestné.

OBECNÉ BEZPEČNOSTNÍ POKYNY PRO VYSOKOTLAKÉ ZAŘÍZENÍ



VÝSTRAHA

Je nutno přečíst všechny bezpečnostní pokyny, návod k používání, obrázky a předpisy dodané s tímto zařízením. Nedodržení veškerých následujících pokynů může vést k úrazu elektrickým proudem, ke vzniku požáru a/nebo k vážnému zranění osob.

Veškeré pokyny a návod k používání se musí uschovat, aby bylo možné do nich později nahlédnout.

1) Bezpečnost osob

- **Pracoviště je nutné udržovat v čistotě a dobře osvětlené.** Nepořádek a tmavé prostory bývají příčinou nehod.
- **Elektrické nářadí se nesmí používat v prostředí s nebezpečím výbuchu, kde se vyskytují hořlavé kapaliny, plyny nebo prach.** V elektrickém nářadí vznikají jiskry, které mohou zapálit prach nebo výpary.
- **Při používání elektrického nářadí je nutno zamezit přístupu dětí a dalších osob.** Bude-li obsluha vyrušována, může ztratit kontrolu nad prováděnou činností.

2) Elektrická bezpečnost

- **Při používání zařízení musí být obsluha pozorná, musí se věnovat tomu, co právě dělá, a musí se soustředit a střízlivě uvažovat.** Zařízení se nesmí používat, je-li obsluha unavena nebo pod vlivem drog, alkoholu nebo léků. Chvilková nepozornost při používání zařízení může vést k vážnému poranění osob.
- **Používat osobní ochranné pracovní prostředky. Vždy používat ochranu očí.** Ochranné pomůcky jako např. respirátor, bezpečnostní obuv s protiskluzovou úpravou, tvrdá pokrývka hlavy nebo ochrana sluchu, používané v souladu s podmínkami práce, snižují nebezpečí poranění osob.

- **Je nutno vyvarovat se neúmyslnému spuštění zařízení. Je nutno se ujistit, že před doplňováním maziva, zvedáním či přenášením zařízení je zařízení odpojeno od zdroje tlakového vzduchu.** Přenášení zařízení s prstem na páce vstříkovací pistole nebo doplňování maziva s připojeným tlakovým vzduchem může být příčinou vážných nehod.
- **Obsluha musí pracovat jen tam, kam bezpečně dosáhne.** Obsluha musí vždy udržovat stabilní postoj a rovnováhu. To umožní lepší kontrolu nad zařízením v nepředvídaných situacích.
- **Oblékat se vhodným způsobem. Nenosit volné oděvy ani šperky. Obsluha musí dbát, aby měla vlasy a oděv dostatečně daleko od pohyblivých částí.** Volné oděvy, šperky a dlouhé vlasy mohou být zachyceny pohybujícími se částmi.
- **Obsluha nesmí dopustit, aby se kvůli rutině, která vychází z častého používání náradí, stala samolibou, a začala ignorovat zásady bezpečnosti zařízení.** Neopatrná činnost může ve zlomku vteřiny způsobit závažné poranění.

3) Používání a údržba zařízení

- **Zařízení se nesmí přetěžovat nebo používat bez zátěže.** Použití zařízení nad rámec jeho schopností nebo použití bez zátěže může způsobit vážné poškození jeho částí.
- Nesmí se používat pistole pro dodávku maziva, kterou nelze spustit a vypnout spouštěcí pákou. Zařízení, které nelze ovládat pákou, je nebezpečné a musí být opraveno.
- **Před jakýmkoliv seřizováním, výměnou příslušenství nebo před uskladněním zařízení je nutno odpojit přívod tlakového vzduchu do zařízení a odtlakovat systém.** Tato preventivní bezpečnostní opatření omezují nebezpečí nahodilého spuštění zařízení.
- **Nepoužívané zařízení je nutno skladovat mimo dosah dětí a nesmí se dovolit osobám, které nebyly seznámeny s tímto zařízením nebo s těmito pokyny, aby zařízení používaly.** Zařízení je v rukou nezkušených uživatelů nebezpečné.
- **Zařízení a příslušenství je nutno udržovat. Je třeba kontrolovat seřízení tlakových částí a jejich těsnost, soustředit se na praskliny, netěsnosti, zlomené součásti a jakékoliv další okolnosti, které mohou ohrozit funkci zařízení. Je-li zařízení poškozeno, před dalším použitím je nutno zajistit jeho opravu.** Mnoho nehod je způsobeno nedostatečně udržovaným zařízením.
- **Pistol pro dodávku maziva a veškerá přípojná místa tlakového vzduchu je nutno udržovat čisté.** Správně udržované a čisté části zařízení zabrání netěsnostem nebo naopak ucpání vysokotlaké hadice.
- **Zařízení, příslušenství, hadice atd. je nutno používat v souladu s těmito pokyny a takovým způsobem, jaký byl předepsán pro konkrétní zařízení, a to s ohledem na dané podmínky práce a druh prováděné práce.** Používání zařízení k provádění jiných činností, než pro jaké bylo určeno, může vést k nebezpečným situacím.
- **Rukojeti, úchopové povrchy a ovládací prvky je nutno udržovat suché, čisté a bez mastnot.** Kluzké rukojeti, úchopové povrchy a ovládací prvky neumožňují v neočekávaných situacích bezpečné držení a kontrolu zařízení.

4) Servis

- **Opravy vašeho zařízení svěřte kvalifikované osobě, které bude používat identické náhradní díly.** Tímto způsobem bude zajištěna stejná úroveň bezpečnosti zařízení jako před opravou.
- **Poškozené části vysokotlakého okruhu čerpadla nikdy neopravujte svépomocí.** Oprava těchto částí by měla být prováděna pouze u výrobce nebo v autorizovaném servisu.

DALŠÍ DŮLEŽITÉ BEZPEČNOSTNÍ POKYNY

Před použitím mazacího lisu

- Seznamte se s tímto zařízením, jeho ovládáním, provozem, prvky tohoto zařízení a možnými riziky spojenými s jeho nesprávným užíváním.
- Zajistěte, aby uživatel zařízení byl pečlivě seznámen s ovládáním, provozem, prvky tohoto zařízení a možnými nebezpečími, plynoucími z jeho užívání.
- Použití mazacího lisu k jinému účelu může mít za následek ohrožení zdraví osob, škody na majetku nebo škody ekologické. Nepoužívejte proto mazací lis pro jiný účel, než ke kterému je určen.
- Jakékoli úpravy mazacího lisu jsou zakázány. Nikdy neupravujte ani nemodifikujte žádné díly lisu. Modifikace dílů může minimálně způsobit poruchu lisu.
- Používejte pouze originální příslušenství.
- Po sestavení mazacího lisu a před jeho použitím zkontrolujte, zda jsou všechny ovládací prvky funkční a v dobrém stavu. Pokud zjistíte závadu, neuvádějte lis do chodu.
- Vysokotlaká hadice nesmí být zlomena, zdeformovaná zkroucením nebo protažením. V případě zjištění ohnutí, prasklin, netěsností, prodření, vypouklín nebo jiného poškození vysokotlaké hadice nepoužívejte mazací lis a odpojte jej od zdroje tlakového vzduchu. Poškozenou hadici nebo jiné části mazacího lisu je nutno neprodleně vyměnit. Unikající maziva mohou vyvolat poškození životního prostředí!
- Nepokoušejte se opravit hadici páskou nebo jiným způsobem. Opravená hadice nemůže bezpečně zadržovat kapalinu pod vysokým tlakem.
- Mazací lis je určen pouze k dodávce maziva. Nepoužívejte lis k dodávce jiných látek. Vždy používejte pouze mazivo, specifikované v tomto návodu

Během používání mazacího lisu

- Neuvádějte mazací lis do chodu bez zátěže, tj. s nedostatečně naplněným nebo prázdným zásobníkem maziva, jinak může dojít k poškození čerpadla a ostatních součástí lisu.
- Tlak maziva v hadici je vysoký. Nikdy nemiřte pistolí na lidi, zvířata nebo objekty, které nejsou určeny k namazání!
- Nikdy nedávejte ruce nebo prsty před trysku pistole.
- Nikdy se nesnažte zastavit nebo odklonit případné netěsnosti vašimi rukama nebo tělem.
- Nepřekračujte provozní tlaky uvedené v technických datech. Přetlak může mít za následek prasknutí mazivového čerpadla a příslušenství!
- Nikdy nepracujte ve stísněných nebo špatně osvětlených prostorách. Vždy zkontrolujte, zda je podlaha stabilní a zda je dobrý přístup k práci. Vždy udržujte stabilní postoj. Nepřepínejte se, používejte vždy obě ruce.
- Během používání zařízení buďte obezřetní. Nepoužívejte zařízení, když se cítíte unavení.
- Pokud je mazací lis v provozu, děti a nepovolané osoby mají zakázán vstup na pracoviště.
- Ujistěte se, že všechny klíče, které byly použity pro utažení šroubení, byly odstraněny.
- Během provozu mazacího lisu je zakázáno násilné ohýbání a velké zatěžování vysokotlaké hadice, aby bylo zabráněno poškození.
- Během provozu mazacího lisu vždy používejte osobní ochranné vybavení. Netěsnosti

nebo praskliny na vysokotlaké hadici nebo částech lisu mohou způsobit vystříknutí maziva skrze vaši kůži do vašeho těla a způsobit extrémně vážná zranění. Mazivo vám může vystříknout do očí nebo na kůži nebo může způsobit další vážná zranění.

- Přiváděný tlakový vzduch musí být filtrován, aby se zabránilo vstupu prachu do lisu. Udržujte proto jednotku úpravy vzduchu ve správném provozním stavu.
- Maximální tlak přiváděného tlakového vzduchu nesmí přesahovat 8 Bar (0,8 MPa).
- Nikdy nepřekračujte doporučený pracovní tlak nebo maximální sací tlak uvedený na štítku lisu nebo v tomto návodu. Nepřekračujte maximální provozní tlak jakéhokoliv komponentu nebo příslušenství, které jsou používány v tomto systému.
- Mačkejte páku pistole pouze když jste si jistí, že je tryska pistole správně nasměrovaná nebo na správném místě tak, aby nemohlo mazivo uniknout na zem.

Po použití mazacího lisu

- Pokud mazací lis nepoužíváte, vždy jej odpojte od zdroje tlakového vzduchu. V opačném případě může dojít k úniku maziva v případě závady na komponentech lisu.
- Před jakoukoliv kontrolou, čištěním nebo údržbou mazacího lisu vždy odpojte hadici zdroje tlakového vzduchu a odtlakujte systém čerpadla vystříkáním zbytkového maziva z vysokotlaké hadice do vhodné nádoby.
- Při čištění a údržbě mazacího lisu vždy používejte ochranné pomůcky, především ochranné rukavice a ochranné brýle.
- K čištění nikdy nepoužívejte benzín, ředidla, líh nebo jiné podobné látky. Mohlo by dojít k odbarvení, deformaci nebo k prasklinám částí lisu.
- Při údržbě a opravě používejte pouze originální náhradní díly.
- Pravidelně kontrolujte veškeré části mazacího lisu pravidelně a okamžitě opravte nebo vyměňte opotřebené nebo poškozené díly.
- Pokud mazací lis nebude delší dobu používat, uložte ho na suchém uzamčeném místě mimo dosah dětí.

ZBYTKOVÁ RIZIKA

I když je toto elektrické nářadí používáno podle uvedených pokynů, nemohou být eliminovány všechny faktory zbytkových rizik. Z důvodu konstrukce a designu tohoto nářadí se mohou objevit následující rizika:

- Zdravotní problémy vzniklé v důsledku působení vibrací při použití elektrického nářadí
 - trvajících delší dobu nebo v případě, kdy nebylo správně používáno nebo nebyla-li prováděna jeho správná údržba.
 - Zranění a škody způsobené zničeným příslušenstvím, u kterého došlo k náhlému poškození.
- Poškození sluchu.
- Riziko zranění způsobené výstřikem maziva pod vysokým tlakem při
 - nedodržení maximálního povoleného vstupního tlaku vzduchu
 - nepovolené úpravě zařízení
 - nesprávně provedené údržbě, použití neoriginálních dílů nebo použití s poškozenými díly zařízení
- Riziko ekologických škod, škod na majetku nebo požáru při použití nedovoleného typu maziva nebo jiných látek.
- Riziko zranění způsobená dlouhodobým použitím zařízení. Používáte-li jakékoli zařízení delší dobu, zajistěte, aby byly prováděny pravidelné přestávky.

TECHNICKÉ ÚDAJE

MODEL	THT118452
Objem zásobníku maziva	45 l
Průměr vzduchového válce	70 mm
Kompresní poměr	50:1
Vstupní tlak	0,6 – 0,8 MPa (6 – 8 bar)
Výstupní tlak (maximální)	40 MPa (400 bar)
Množství dopraveného maziva	850 g/min
Velikost přípojovacích šroubení	1/4"
Délka hadice	5 m
Hmotnost (bez maziva)	21 kg
Typ maziva	Mazivo na bázi lithia (NLGI) třídy 1 až 3
Rozsah pracovních teplot	-20 až 50 °C
Rozsah vlhkosti během provozu	20 až 80 %
Max. nadmořská výška pro provoz	1 000 m

HLUČNOST A VIBRACE	
Hladina akustického tlaku L_{pA}	97 dB(A); nejistota $K = \pm 3$ dB(A)
Hladina akustického výkonu L_{wA}	97 dB(A); nejistota $K = \pm 3$ dB(A)
Úrovně vibrací na rukojeti a_h	0,3 m/s ² ; nejistota $K = 1,5$ m/s ²

- Deklarovaná souhrnná hodnota vibrací a deklarovaná hodnota emise hluku se změnila v souladu se standardní zkušební metodou a smí se použít pro porovnání jednoho zařízení s jiným. Deklarovaná souhrnná hodnota vibrací a deklarovaná hodnota emise hluku se smí také použít k předběžnému stanovení expozice.



VAROVÁNÍ

Emise vibrací a hluku během skutečného používání zařízení se může lišit od deklarovanych hodnot v závislosti na způsobu, jakým se zařízení používá. Je nutné určit bezpečnostní měření k ochraně obsluhující osoby, která jsou založena na zhodnocení expozice ve skutečných podmínkách používání (počítat se všemi částmi pracovního cyklu, jako je čas, po který je zařízení vypnuto a kdy běží naprázdno kromě času spuštění).



VÝSTRAHA

NEDOVOLTE, aby pohodlnost nebo pocit znalosti tohoto zařízení dané jeho opakovaným používáním nahradily přísné dodržování bezpečnostních pokynů pro tento výrobek. ZNEUŽITÍ nebo nedodržení bezpečnostních pravidel uvedených v tomto návodu k použití může vést k vážnému zranění.



POZNÁMKA

Vzhledem k našemu neustálému programu výzkumu a vývoje může dojít k změně uvedené specifikace bez předchozího upozornění.

USCHOVEJTE TYTO POKYNY

ÚČEL POUŽITÍ

Správné použití a charakteristika

- Pneumatický mazací lis je výkonné zařízení, určené pro mazání částí strojů, konstrukčních dílů, ložisek, nebo jiných mazaných míst přes mazací hlavice. Využit lze také k plnění nebo volnému nanášení maziva.
- Mazací lis nalezne uplatnění ve strojírenském průmyslu, ve vozových parcích, dílnách nebo autodílnách, dále je vhodný pro hospodárné mazání v zemědělství, stavebních, těžebních a průmyslových podnicích.

Nesprávné použití

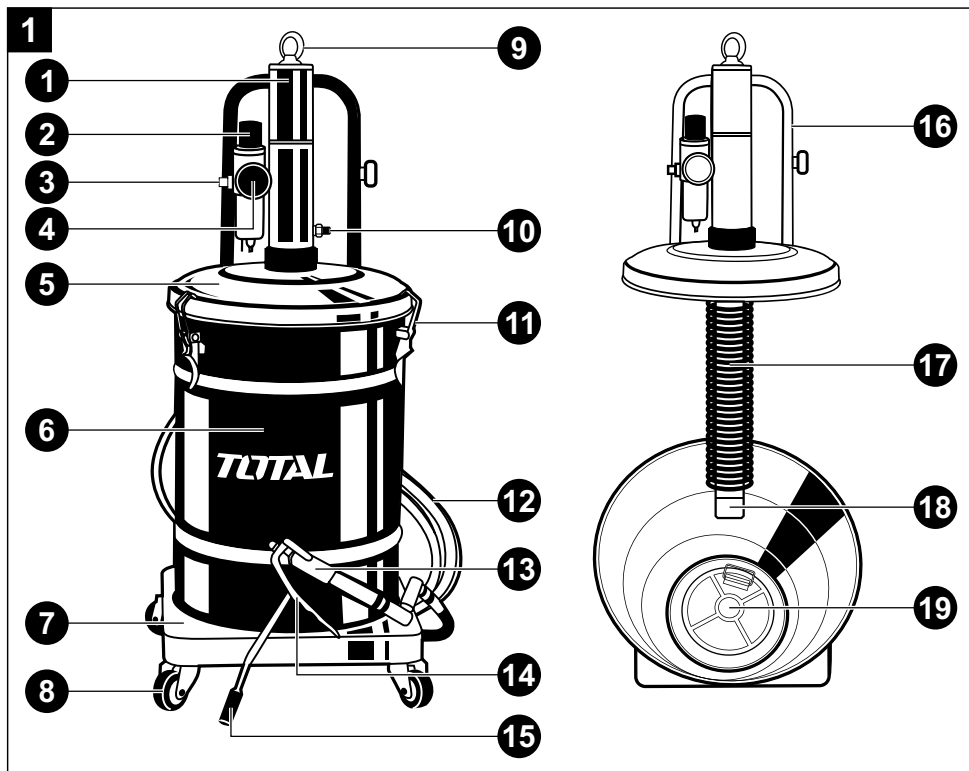
- Toto zařízení se nesmí používat k jiným účelům, než je uvedeno výše.
- Na tomto zařízení se nesmí provádět žádné změny.
- Toto zařízení se nesmí používat v extrémních podmínkách (extrémní prašnost, extrémní teploty apod.) a při vysokém zatížení.
- Osoby neobeznámené s návodem k obsluze, děti, mladiství a osoby pod vlivem alkoholu, drog nebo léků nesmějí toto zařízení obsluhovat.



VAROVÁNÍ

Pokud není toto zařízení používáno způsobem, který odpovídá jejich účelu, může dojít k těžkým úrazům či úmrtí osob a mohou vzniknout věcné škody.

HLAVNÍ ČÁSTI A POPIS



- 1 Čerpadlo
- 2 Regulační ventil
- 3 Rychlospojka pro připojení kompresoru
- 4 Ukazatel tlaku vzduchu
- 5 Víko
- 6 Zásobník maziva
- 7 Základna
- 8 Otočná pojezdová kolečka
- 9 Závěsné oko
- 10 Šroubení pro vysokotlakou hadici
- 11 Západky víka
- 12 Vysokotlaká hadice
- 13 Pistol pro vstříkávání maziva
- 14 Páka
- 15 Tryska
- 16 Rukojeť
- 17 Přítlačná pružina
- 18 Sací tyč
- 19 Přítlačný kotouč

Seznámení s lisem

- Pneumatický mazací lis se skládá ze zásobníku maziva se základnou na kolečkách, čerpadla maziva, jednotkou úpravy vzduchu, vysokotlaké hadice a pistole pro vstříkávání maziva.
- Čerpadlo lisu se připojuje k externímu zdroji tlakového vzduchu (např. ke kompresoru) přes jednotku úpravy vzduchu. Ke snadnému propojení slouží 1/4" rychlospojka s ventilem na jednotce úpravy vzduchu. Je-li do rychlospojky zasunuta hadice zdroje tlakového vzduchu, průchod vzduchu se otevře automaticky a sejmutím hadice se automaticky uzavře.
- Čerpadlo koná zdvihy v závislosti na odběru maziva, řízeného stláčením páky pistole. Vysokotlaká hadice, připojená ke šroubení čerpadla a pistole, je vyrobena z pryže odolné proti působení maziva, se střední vrstvou vyztuženou krouceným ocelovým drátem. Hadice tak může odolat vysokému tlaku až do 60 MPa.
- V zásobníku maziva může být uloženo až 12 kg maziva. Mazivo je proti znečištění chráněno jednak horním víkem, do kterého je vsazeno čerpadlo, a pak přítlačným kotoučem, do kterého je zasunuta sací tyč. Kotouč navíc stlačuje mazivo tak, aby mohlo docházet k jeho plynulému proudění do tyče.
- Pro mobilní použití v každodenní praxi je pneumatický mazací lis vybaven stabilní základnou se čtyřmi snadno pojezdovými kolečky a kovovou rukojetí. Díky tomu lze mazací lis táhnout, posouvat a případně také naklápět dokonce i na nerovném povrchu. Kovová rukojeť je navíc vhodná pro úsporné zavěšení vysokotlaké hadice.
- Pneumatický mazací lis může být používán celoročně. Při normálním provozu používejte v zimě mazivo na bázi lithia (NLGI) č.0 až č.1, na jaře a na podzim mazivo na bázi lithia č.2 a v létě mazivo na bázi lithia č.2 až č.3. Použití mazivo na bázi lithia se vyznačuje

dobrymi parametry z hlediska odolnosti proti vodě, mechanické stability, oxidační stability a ochrany proti korozi. Je vhodné, mimo jiné, i pro různá valivá ložiska a kluzná ložiska v teplotním rozsahu od -20 do 120 °C.

- Díky velkému objemu zásobníku maziva, pneumatické hadici s pohodlnou pracovní délkou a výkonnému tlaku čerpadla lze pneumatický mazací lis snadno obsluhovat a má spolehlivý a efektivní pracovní výkon. Přes nízkou spotřebu vzduchu umožňuje vysoký pracovní tlak vstříkávání dokonce i vysoce viskózních maziv.

PŘÍPRAVA PRO PROVOZ

Přeprava

- Před přepravou mazacího lisu doporučujeme vyšroubovat pojezdová kolečka ze spodní strany základny.
- Během přepravy musí být lis zajištěn vhodnými popruhy nebo lany tak, aby nemohlo dojít k jeho pohybu. V opačném případě hrozí nebezpečí zranění osob riziko poškození majetku.

Naplnění zásobníku mazivem

- Otevřete západky víka a víko i s čerpadlem a sací tyčí odložte na vhodné místo mimo zásobník.
- Prázdný zásobník převraťte na bok a na spodní stranu základny našroubujte čtyři pojezdová kolečka. Převraťte zásobník zpět do pracovní polohy.
- Z dna zásobníku vyjměte přítlačný kotouč a zkontrolujte čistotu zásobníku. V případě potřeby očistěte dno i stěny.
- Naplňte zásobník požadovaným mazivem. Doporučujeme mazivo vhodným nástrojem ručně rozetřít a stlačit tak, aby vytvořilo souvislou vrstvu. Zabráňte tím vytváření bublin. Zásobník neplňte mazivem až po okraj zásobníku, vždy nechte prostor pro přítlačný kotouč a pro víko.

- Do zásobníku vložte zpět přítlačný kotouč a řádně jej přitlačte na povrch maziva.
- Uchopte víko s čerpadlem a sací tyč zasuňte zcela do otvoru v přítlačném kotouči.
- Víko zajistěte pomocí západek.

Propojení pistole pro vstřikování maziva s čerpadlem

- Pokud je na šroubení pistole nasunut ochranný kryt, sejměte jej a zkontrolujte čistotu šroubení. Pak na šroubení pistole našroubujte jeden konec vysokotlaké hadice a ručně utáhněte.
- Druhý konec vysokotlaké hadice našroubujte na šroubení (Obr.1, pozice 10) čerpadla. Předtím opět zkontrolujte čistotu šroubení a případné nečistoty odstraňte. K dotažení použijte vhodný klíč, maximální utahovací moment je 200 Nm.

Propojení čerpadla se zdrojem tlakového vzduchu

- Hadici ze zdroje tlakového vzduchu (kompresoru) připojte k rychlospojce (Obr.1, pozice 3) jednotky úpravy vzduchu. Kompresor ještě nezapínejte.
- Zcela otevřete regulační ventil (Obr.1, pozice 2) jednotky jeho otáčením ve směru hodinových ručiček.

POUŽITÍ



VAROVÁNÍ

Před uvedením zařízení do chodu vždy zkontrolujte, zda neexistují známky poškození či opotřebení a zda jsou všechny nainstalované součásti řádně připevněny a zajištěny. Poškozené zařízení neuvádějte do chodu a zajistěte jeho opravu v autorizovaném servisu. Dojde-li k poškození zařízení během jeho používání, ihned jej vypněte a odpojte jej od zdroje tlakového vzduchu. Co nejdříve zajistěte jeho opravu v autorizovaném servisu.

Zahájení mazání

- Zdroj tlakového vzduchu (kompresor) nastavte na hodnotu 6 až 8 bar (0,6 – 0,8 MPa) a zapněte jej.



UPOZORNĚNÍ

Tlakový vzduch ze zdroje nesmí překročit hodnotu 8 bar (0,8 MPa), jinak může dojít k přetížení čerpadla lisu a ovlivnění provozní životnosti vysokotlaké hadice.

- Trysku pistole nasměrujte na součástku, určenou k namazání a stisknutím páky pistole pusťte proud maziva do mazaného místa. Jakmile páku uvolníte, dodávka maziva se zastaví, ale celý systém zůstane pod tlakem pro další použití.



VAROVÁNÍ

Tlak maziva v hadici je vysoký. Nikdy nemiřte pistolí na lidi, zvířata nebo objekty, které nejsou určeny k namazání!



UPOZORNĚNÍ

Neuvádějte mazací lis do chodu bez zátěže, tj. s nedostatečně naplněným nebo prázdným zásobníkem maziva, jinak může dojít k poškození čerpadla a ostatních součástí lisu. Pokud mazací lis nepoužíváte, vždy jej odpojte od zdroje tlakového vzduchu.

- V přestávkách s mazáním vždy umístěte pistoli tak, aby se systém dodávky maziva nemohl náhodně spustit. Jinak by mohlo dojít k úniku maziva na zem a způsobit ekologické škody.
- Začne-li mazivo z trysky pistole vystříkovat nepravidelně nebo přestane vycházet úplně, je nutno doplnit mazivo do zásobníku. Vypněte a odpojte přívod tlakového vzduchu do lisu a dále postupujte dle pokynů v kapitole „Naplnění zásobníku mazivem“.

Ukončení mazání

- Vypněte zdroj tlakového vzduchu (kompresor) a odpojte jeho hadici od rychlospojky jednotky úpravy vzduchu lisu.
- Zcela zavřete regulační ventil (2) jednotky jeho otáčením proti směru hodinových ručiček.
- Pistoli vložte do vhodné nádoby a několikrát stiskněte páku pistole, aby došlo k uvolnění tlaku a z trysky vyšly zbytky maziva.
- Nebudete-li mazací lis v nejbližší době používat, vyčistěte jej dle pokynů v kapitole údržba.

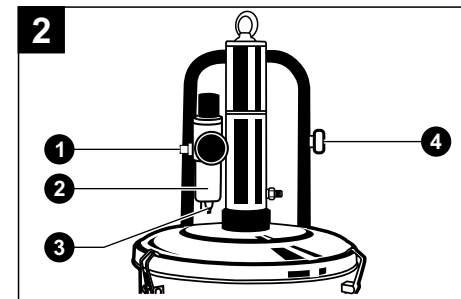
ÚDRŽBA A SKLADOVÁNÍ



UPOZORNĚNÍ

Před jakoukoliv kontrolou, čištěním nebo údržbou mazacího lisu vždy vypněte a odpojte hadici zdroje tlakového vzduchu! Při čištění a údržbě mazacího lisu používejte ochranné rukavice a ochranné brýle. K čištění nikdy nepoužívejte benzín, ředidla, lih nebo jiné podobné látky. Mohlo by dojít k odbarvení, deformaci nebo k prasklinám. Z důvodu zachování BEZPEČNOSTI a SPOLEHLIVOSTI nářadí smí opravy nebo seřízení provádět pouze autorizovaný servis TOTAL nebo servisní centrum společnosti. Používejte přitom vždy originální náhradní díly TOTAL.

Čištění a kontroly



- 1 Připojovací šroubení
- 2 Nádržka
- 3 Vypouštěcí šroub
- 4 Šroubení čerpadla

- Po každém použití odpojte pistoli od vysokotlaké hadice a důkladně ji očistěte od zbytků maziva. Na připojovací šroubení pistole nasuňte ochranný kryt.
- Po každém použití odpojte vysokotlakou hadici od válce čerpadla a vyčistěte ji od zbytků maziva.
- Pravidelně čistěte připojovací šroubení (1) jednotky úpravy vzduchu a šroubení

válce čerpadla (4) pro připojení vysokotlaké hadice.

- Pravidelně kontrolujte hladinu vody v nádržce (2) jednotky úpravy vzduchu. V případě, že voda dosahuje k polovině nádržky, vypusťte ji povolením šroubu (3) do vhodné nádoby a šroub dotáhněte.
- Pravidelně kontrolujte stav všech částí lisu, zejména stav vysokotlaké hadice i hadice přívodu tlakového vzduchu. Kontrolujte případné netěsnosti hadic a připojovacích šroubení.
- Pravidelně čistěte vnější části mazacího lisu. Nepoužívejte však žádné agresivní čisticí prostředky a rozpouštědla. Pro odstranění špíny, prachu, oleje, maziva atd., používejte čisté hadíčky.
- Pravidelně kontrolujte lehký chod regulačního ventilu vzduchové jednotky a páky pistole na mazivo. Pokud je některý z těchto prvků zaseklý nebo nefunkční, lis nepoužívejte a zajistěte jeho opravu.
- Pravidelně čistěte vnitřní části zásobníku na mazivo i přítlačný kotouč.

Kontrola montážních šroubů

- Pravidelně kontrolujte všechny šrouby a ujistěte se, zda jsou řádně utaženy. Zjistíte-li uvolnění jakéhokoli šroubu, okamžitě jej utáhněte. Použití nářadí s uvolněnými šrouby by mohlo vést k způsobení vážného poranění nebo poškození nářadí.

Skladování

- Pokud byl mazací lis používán, uvolněte tlak v systému dle postupu v kapitole „Ukončení mazání“.
- Očistěte mazací lis a jeho části dle pokynů v kapitole „ÚDRŽBA“.
- Uložte mazací lis na suchém místě mimo dosah dětí. Chraňte jej před přímým slunečním zářením, sálavými zdroji tepla, vlhkem a vniknutím vody. Skladujte jej mimo dosah korozivních látek, jako jsou chemické látky používané na zahradách a soli na posyp namrzlých chodníků.

ŘEŠENÍ PROBLÉMŮ



VAROVÁNÍ

V případě jakýchkoliv problémů s provozem mazacího lisu vždy nejprve vypněte přívod tlakového vzduchu a odpojte jeho hadici. Vložte pistoli do vhodné nádoby a několikrát stiskněte její páku tak, aby se uvolnil zbytkový tlak maziva v systému, viz kapitola „Ukončení mazání“. V opačném případě hrozí nebezpečí vážného poranění!

Problém	Pravděpodobná příčina	Řešení
Z pistole nevychází mazivo	Příliš husté nebo znečištěné mazivo.	Zkontrolujte konzistenci a čistotu maziva.
	Vysokotlaká hadice je znečištěná nebo zablokovaná cizím předmětem.	Vypněte a odpojte přívod tlakového vzduchu, odšroubujte vysokotlakou hadici a zkontrolujte její průchodnost.
	Nedostatečné množství maziva v zásobníku.	Vypněte a odpojte přívod tlakového vzduchu, sejměte víko s čerpadlem ze zásobníku a zkontrolujte hladinu maziva.
Z pistole samovolně uniká mazivo	Pistole nebo tryska je poškozená.	Zkontrolujte stav a funkci pistole. Zkontrolujte stav těsnění pistole.
	Šroubení vysokotlaké hadice je poškozeno.	Zkontrolujte stav šroubení.

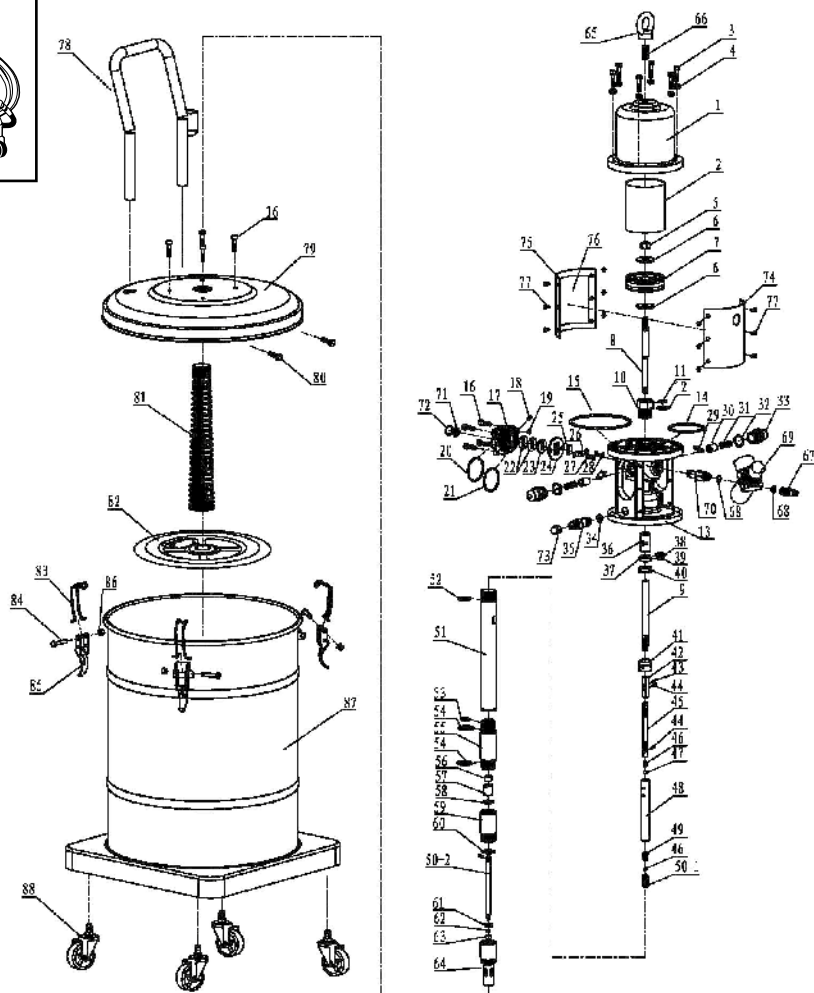
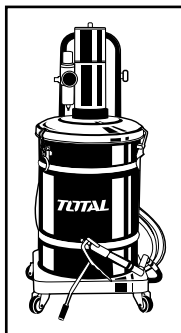
Čerpadlo nepracuje nebo nenasává mazivo	Nízký vstupní tlak vzduchu.	Zkontrolujte tlak vzduchu, přiváděného do lisu
	Nedostatečné množství maziva v zásobníku.	Vypněte a odpojte přívod tlakového vzduchu, sejměte víko s čerpadlem ze zásobníku a zkontrolujte hladinu maziva.
	Nečistoty v mazivu.	Zkontrolujte čistotu maziva.
	Příliš tuhé mazivo.	Zkontrolujte konzistenci maziva.
	Uvolněný nebo nesprávně nasazený přítlačný kotouč.	Zkontrolujte polohu přítlačného kotouče v zásobníku.

LIKVIDACE ODPADU

- Obaly vyhodte do příslušného kontejneru na tříděný odpad.
- Po skončení životnosti výrobku je nutné při likvidaci vzniklého odpadu postupovat v souladu s platnou legislativou. Části výrobku neodhazujte do smíšeného odpadu, odevzdejte je zpracovateli odpadu nebo na místo zpětného odběru nebo odděleného sběru tohoto typu odpadu.



ROZKRESLENÁ SESTAVA THT118452



SEZNAM NÁHRADNÍCH DÍLŮ THT118452

Č.	Popis části	Ks
1	Válec	1
2	Válec pístu	1
3	Šroub s hlavou s vnitřním šestihranem	6
4	Pružné těsnění	6
5	Korunová matice	1
6	Těsnění pístu	2
7	Píst	1
8	Pístnice	1
9	Pístnice	1
10	Utěšňovací šroub	1
11	Utěšňovací O-kroužek	1
12	Utěšňovací O-kroužek	1
13	Uložení tělesa čerpadla	1
14	Utěšňovací O-kroužek	1
15	Utěšňovací O-kroužek	1
16	Šroub s hlavou s vnitřním šestihranem	8
17	Víčko rozvodu plynu	1
18	Nýtovačka	1
19	Utěšňovací O-kroužek	1
20	Utěšňovací O-kroužek	1
21	Utěšňovací O-kroužek	1
22	Papírové těsnění	2
23	Uložení přívodu plynu	1
24	Přítlačná deska	1
25	Posuvný blok přiváděče plynu	1
26	Tlumící pružina	1
27	Pružné těsnění	2
28	Šrouby se zapuštěnou křížovou hlavou	2
29	Zpětný ventil	2
30	Pouzdra ventilu	2
31	Vratná pružina	2
32	Utěšňovací O-kroužek	2
33	Posuvné usazení	2
34	Měděné těsnění	1

35	Spojka výstupu maziva	1
36	Zatahovací kryt	1
37	Těsnění	1
38	Utěšňovací O-kroužek	1
39	Utěšňovací O-kroužek	1
40	Utěšňovací kroužek ve tvaru U	1
41	Utěšňovací kryt	1
42	Seřizovací matice	1
43	Závlačka	1
44	Pružný kolík	2
45	Spojovací tyč	1
46	Pružina přívodu maziva	1
47	Ocelová kulička	2
48	Tyč plunžrového pístu	1
49	Pružina přívodu oleje A	1
50-1	Cívka	1
50-2	Zvedací tyč	1
51	Spojovací trubice	1
52	Utěšňovací O-kroužek	1
53	Utěšňovací O-kroužek	1
54	Utěšňovací O-kroužek	2
55	Těleso čerpadla	1
56	Utěšňovací kroužek ve tvaru U	1
57	Pojistný ventil	1
58	Těsnění pojistného ventilu	1
59	Usazení vstupního ventilu maziva	1
60	Přepadový kroužek	1
61	Zátěžová deska	1
62	Pružné těsnění	1
63	Korunová matice	1
64	Vstupní trubice maziva	1
65	Matice s okem	1
66	Stavěcí šrouby s ploškou s hlavou s vnitřním šestihranem	1
67	Spojka přívodu vzduchu	1
68	Utěšňovací O-kroužek	2
69	Ventil regulace tlaku	1
70	Spojka ventilu regulace tlaku	1

71	Očko	1
72	Vnitřní pojistný kroužek	1
73	Nádobka pro zachycení oleje	2
74	Krycí deska B	1
75	Krycí deska A	1
76	Tlumič z bavlny	1
77	Šroub s křížovou hlavou	12
78	Rukojeť	1
79	Horní kryt	1
80	Šroub	2
81	Přítlačná pružina	1
82	Přítlačný kotouč	1
83	Závěs	3
84	Šroub	3
85	Spouštěcí spínač	3
86	Nylonová matice	3
87	Zásobník maziva	1
88	Kolečko	4

ZÁRUČNÍ LHŮTA A PODMÍNKY ZA VADY (ZÁRUKA)

Uplatnění nároku na bezplatnou záruční opravu se řídí zákonem č. 89/2012 Sb., přičemž odpovědnost za vady na Vámi zakoupený výrobek platí po dobu 2 let od data jeho zakoupení - pokud např. na obalu či promomateriálu není uvedena delší doba pro nějakou část či celý výrobek.

Při splnění níže uvedených podmínek, které jsou v souladu s tímto zákonem, Vám výrobek bude bezplatně opraven.

ZÁRUČNÍ PODMÍNKY

- 1) Prodávající je povinen spotřebiteli zboží předvést (pokud to jeho povaha umožňuje) a vystavit doklad o koupi v souladu se zákonem. Všechny údaje v dokladu o koupi musí být vypsány nesmazatelným způsobem v okamžiku prodeje zboží.
- 2) Již při výběru zboží pečlivě zvažte, jaké funkce a činnosti od výrobku požadujete. To, že výrobek nevyhovuje Vaším pozdějším technickým nárokům, není důvodem k jeho reklamaci.
- 3) Při uplatnění nároku na bezplatnou opravu musí být zboží předáno s řádným dokladem o koupi.
- 4) Pro přijetí zboží k reklamaci by mělo být pokud možno očištěno a zabaleno tak, aby při přepravě nedošlo k poškození (nejlépe v originálním obalu). V zájmu přesné diagnostiky závady a jejího dokonalého odstranění spolu s výrobkem zašlete i jeho originální příslušenství.
- 5) Servis nenese odpovědnost za zboží poškozené přepravcem.
- 6) Servis dále nenese odpovědnost za zaslání příslušenství, které není součástí základního vybavení výrobku. Výjimkou jsou případy, kdy příslušenství nelze odstranit z důvodu vady výrobku.
- 7) Odpovědnost za vady („záruka“) se vztahuje na skryté a viditelné vady výrobku.
- 8) Záruční opravu je oprávněn vykonávat výhradně autorizovaný servis značky Total.
- 9) Výrobce odpovídá za to, že výrobek bude mít po celou dobu odpovědnosti za vady vlastnosti a parametry uvedené v technických údajích, při dodržení návodu k použití.
- 10) Nárok na bezplatnou opravu zaniká, jestliže:
 - a) výrobek nebyl používán a udržován podle návodu k obsluze.
 - b) byl proveden jakýkoliv zásah do konstrukce stroje bez předchozího písemného povolení vydaného firmou Madal Bal a.s. nebo autorizovaným servisem značky Total.
 - c) výrobek byl používán v jiných podmínkách nebo k jiným účelům, než ke kterým je určen.
 - d) byla některá část výrobku nahrazena neoriginální součástí.

- e) k poškození výrobku nebo k nadměrnému opotřebení došlo vinou nedostatečné údržby.
 - f) výrobek havaroval, byl poškozen vyšší mocí či nedbalostí uživatele.
 - g) škody vzniklé působením vnějších mechanických, teplotních či chemických vlivů.
 - h) vady byly způsobeny nevhodným skladováním, či manipulací s výrobkem.
 - i) výrobek byl používán (pro daný typ výrobku) v agresivním prostředí např. prašném, vlhkém.
 - j) výrobek byl použit nad rámec přípustného zatížení.
 - k) bylo provedeno jakékoliv falšování dokladu o koupi či reklamační zprávy.
- 11) Odpovědnost za vady se nevztahuje na běžné opotřebení výrobku nebo na použití výrobku k jiným účelům, než ke kterým je určen.
 - 12) Odpovědnost za vady se nevztahuje na opotřebení výrobku, které je přirozené v důsledku jeho běžného používání, např. obroušení brusných kotoučů, nižší kapacita akumulátoru po dlouhodobém používání apod.
 - 13) Poskytnutím záruky nejsou dotčena práva kupujícího, která se ke koupi věci vztahují podle zvláštních právních předpisů.
 - 14) Nelze uplatňovat nárok na bezplatnou opravu vady, na kterou již byla prodávajícím poskytnuta sleva. Pokud si spotřebitel výrobek svépomocí opraví, pak výrobce ani prodávající nenese odpovědnost za případné poškození výrobku či újmu na zdraví v důsledku neodborné opravy či použití neoriginálních náhradních dílů.
 - 15) Na vyměněné zboží či jeho část v záruční lhůtě neplatí nová dvouletá záruka od data výměny, ale dvouletá záruka se počítá od data zakoupení původního výrobku.
 - 16) V případě sporu mezi kupujícím a prodávajícím ve vztahu kupní smlouvy, který se nepodařilo mezi stranami urovnat přímo, má kupující právo obrátit se na obchodní inspekci jako subjekt mimosoudního řešení spotřebitelských sporů. Na webových stránkách obchodní inspekce je odkaz na záložku „ADR-mimosoudní řešení sporů“.

ZÁRUČNÍ A POZÁRUČNÍ SERVIS

Pro uplatnění práva na záruční opravu se obraťte na obchodníka, u kterého jste zboží zakoupili. Pro pozáruční opravu se obraťte na autorizovaný servis značky TOTAL, kterým je:

Band servis s.r.o.
Těšínská 234/120
716 00 Ostrava-Radvanice
tel./fax. 596 232 390

V případě potřeby se pro bližší informace ohledně záruční a pozáruční opravy výrobků značky TOTAL obraťte na
e-mail:
servis@madalbal.cz; Tel.: 222 745 132 nebo přímo také na adresu
Madal Bal a.s. Letovská 532 199 00 Praha Letňany
v době Po-Pá 9:30-17:30.

EU PROHLÁŠENÍ O SHODĚ

Předmět prohlášení-model, identifikace výrobku:

**PNEUMATICKÝ MAZACÍ LIS 45 I
THT118452**

**Výrobce: TOTAL TOOLS CO., PTE. LTD. No. 45 Songbei Road,
Suzhou Industrial Park, Čína**

prohlašuje, že výše popsaný předmět prohlášení je ve shodě s příslušnými harmonizačními právními předpisy Evropské unie:

2006/42/ES

Toto prohlášení se vydává na výhradní odpovědnost výrobce.

Harmonizované normy (včetně jejich pozměňujících příloh, pokud existují), které byly použity k posouzení shody a na jejichž základě se shoda prohlašuje:

**EN ISO 12100:2010, EN 809:1998+A1:2009, EN ISO 4413:2010, EN ISO 4414:2010,
EN 62079:2001**

Kompletaci technické dokumentace 2006/42 ES provedl Martin Šenkýř, Madal Bal a.s. Technická dokumentace (2006/42 ES) je k dispozici na adrese dovozce Madal Bal, a.s. Průmyslová zóna Příluky 244, 760 01 Zlín.

Místo a datum vydání a číslo certifikátu EU prohlášení o shodě:

Shanghai 19.09.2019

Jméno a podpis osoby oprávněné vypracovat prohlášení o shodě jménem výrobce:

Osborn Zou



TOTAL

One-Stop Tools Station

www.totalbusiness.com



TOTAL TOOLS WORLD

MADE IN CHINA T1220.V02



TOTAL TOOLS CO., PTE. LTD.

No. 45 Songbei Road, Suzhou Industrial Park, China.

